

SEOULTECH

2017년
서울과학기술대학교
자체평가보고서

SEOUL
NATIONAL
UNIVERSITY
OF SCIENCE &
TECHNOLOGY

서론 I

1. 자체평가의 목적
2. 자체평가의 내용
3. 자체평가의 절차

1 자체평가의 목적

- 「**고등교육법**」제11조의2에 의거 대학은 교육기관으로서의 기본요건을 충족하고 있는지를 판단하기 위해 2년 주기로 대학운영 전반에 대한 자체평가를 실시하고, 그 결과를 홈페이지에 공표하여야 함
- 자체평가를 통해 우리대학의 장단점을 분석, 당면한 문제점을 보완하고 바람직한 발전방향을 모색하여 향후 **대학기관평가인증**에 대비하고자 함

2 자체평가의 내용

- 6개 평가영역, 11개 평가부문, 34개 평가준거(6개 필수평가준거)를 심층 분석·평가하여 보고서 작성
- 평가기준
 - » 정량적 준거의 경우 대학평가원 제시 기준값을 근거로 우리 대학의 충족여부를 판단
 - » 정성적 준거의 경우 추진실적 및 현황 분석과 향후계획 검토를 통한 발전방향 도출

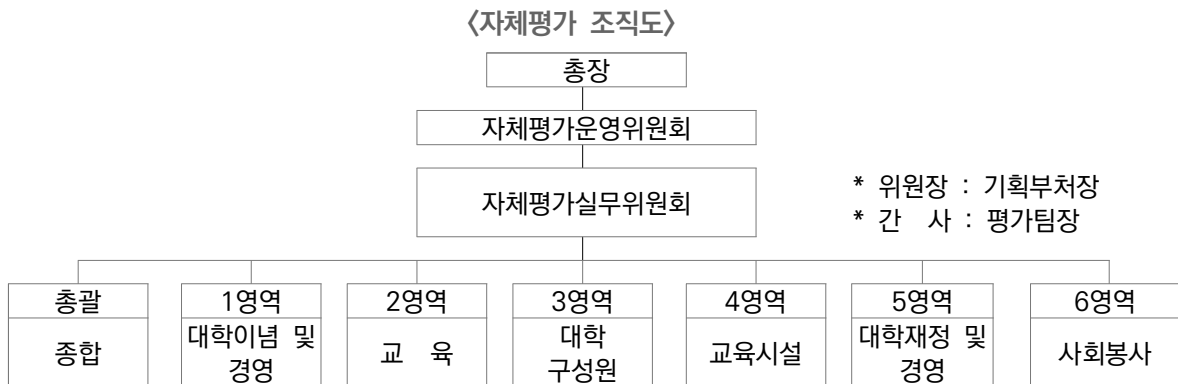
평가영역	평가부문	평가준거
1. 대학이념 및 경영	1.1 대학경영	1.1.1 교육목표 및 인재상
		1.1.2 발전계획 및 특성화
		1.1.3 대학 자체평가
2. 교육	2.1 교육과정	2.1.1 교양교육과정의 편성과 운영
		2.1.2 전공교육과정의 편성과 운영
		2.1.3 교육과정 개선 체제
	2.2 교수·학습	2.2.1 수업
		2.2.2 성적관리
		2.2.3 교수·학습 지원과 개선
3. 대학구성원	3.1 교수	3.1.1 전임교원 확보율(필수평가준거)
		3.1.2 교원 임용의 절차와 방법
		3.1.3 교수업적평가제도의 운영
		3.1.4 교원의 교육 및 연구 활동의 지원
		3.1.5 시간강사의 처우 및 복지
		3.1.6 교수의 연구실적 및 연구비
		3.1.7 지식 및 기술의 사회와 산업에 대한 기여도
	3.2 직원	3.2.1 직원 규모
		3.2.2 직원 인사제도의 운영
		3.2.3 직원 전문성 개발 및 복지
	3.3 학생	3.3.1 정원내 신입생 총원율(필수평가준거)
		3.3.2 정원내 재학생 총원율(필수평가준거)
		3.3.3 학생상담체제 구축 및 운영

평가영역	평가부문	평가준거
4. 교육시설	4.1 교육기본시설	4.1.1 교사 확보율(필수평가준거)
		4.1.2 강의실 및 실험·실습실
	4.2 교육지원시설	4.2.1 학생 복지시설
		4.2.2 장애학생 지원시설
		4.2.3 도서관
5. 대학재정	5.1 대학재정	5.1.1 대학 재정 확보
		5.1.2 예산편성 및 집행
		5.1.3 교육비 환원율(필수평가준거)
		5.1.4 장학금 비율(필수평가준거)
	5.2 감사	5.2.1 감사제도
6. 사회봉사	6.1 사회봉사	6.1.1 사회봉사 정책
		6.1.2 사회봉사 실적

3 절차

☑ 기본계획수립, 조직정비, 평가추진, 평가결과 활용 단계로 구분하여 실시

- (기본계획수립) 기관평가인증제의 취지와 목적을 분석하여 우리대학 자체평가의 기본방향 및 목적을 설정하고, 추진 일정 및 결과 활용 계획 등을 수립
- (조직정비) 자체평가를 체계적으로 운영하기 위하여 '자체평가운영위원회'와 '자체평가실무위원회'를 구성
 - 자체평가운영위원회 : 자체평가 기본방향 수립, 자문, 보고서 검토
 - 자체평가실무위원회
 - 위원장 : 위원회 운영, 평가 총괄 관리
 - 정 위 원(교수) : 자체평가 실시 및 보고서 작성
 - 실무위원(팀장) : 평가자료 정확성 등 현황 관리



대학개황

II

1. 대학의 설립목적과 교육목표
2. 주요연혁
3. 행정조직 및 기구
4. 주요현황

1 대학의 설립목적과 교육목표

- 우리 대학은 조선말 기술교육의 필요성으로 출발하여 일제 강점기에는 토목, 건축, 기계, 광산 등 인프라 부분을 중심으로 근대화의 선구자를 배출하였고, 해방 후에는 대한민국 공업화에 필요한 인재를 양성하는데 목적을 두었음
- 1979년에 오늘날 대학체제의 기틀이 된 경기공업전문대학으로 개편되면서 중화학공업을 선도할 산업화의 최고 전문가의 양성을 목적으로 재정립함. 1982년에 서울산업대학교의 설립목적의 근간을 이루게 될 체제를 갖추. 1988년 서울산업대학으로 교명을 바꾸면서 실용주의에 입각한 엘리트를 육성한다는 교육목적을 명확히 설정함
- 2005년 서울지역 유일의 산학협력중심대학으로 선정됨. 600억원 규모의 서울시 지원을 받아 조성된 서울테크노파크는 우리대학의 특성화 목표인 산학일체형 교육 및 연구체제 구축과 실용교육을 중시하는 교육목적을 실현하는 중요한 기반이 됨
- 2008년 NID융합기술대학원 개원으로 IT정책대학원, 에너지환경대학원, 철도대학원 등 4개의 전문대학원을 통해 과학기술을 선도하기 위한 창의적인 지식인을 육성하는 교육목적의 실현도 가능하게 되었음
- 2010년 서울산업대학교에서 서울과학기술대학교로 교명 변경과 함께 2012년 일반대학체제로 전환되었고, 2014년에는 일반대학원 박사과정이 신설됨

대학이념 · 교훈 · 교육목표

대학이념
조국과 인류의
미래에 기여하는
세계속의 대학

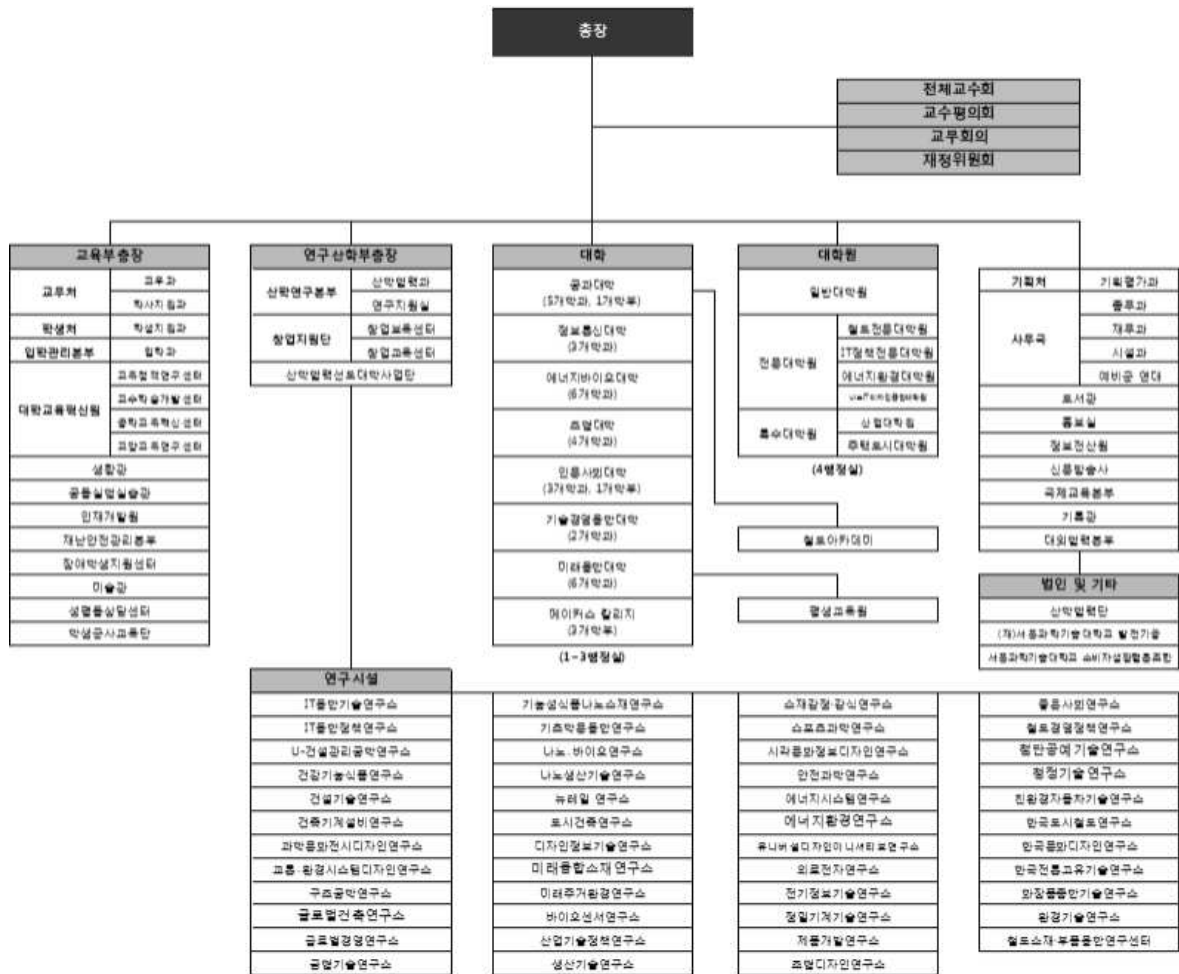
교훈
성실·창의·협동



2 주요연혁

1910. 04	(공립)어의동 실업보습학교
1931. 03	경성공립직업학교 개편
1974. 03	경기공업전문학교 교명 변경
1979. 03	경기공업전문대학 초대학장 취임
1982. 02	경기공업개방대학 교명 변경
1988. 03	서울산업대학 교명 변경
1989. 03	산업대학원 개원
1993. 02	서울산업대학교 교명 변경
2002. 03	철도전문대학원 개원
2003. 03	IT정책전문대학원 개원
2003. 09	서울산업대학교 산학협력단 설립
2007. 06	공학교육혁신센터 지원사업 선정
2008. 03	NID융합기술대학원 개원
2009. 12	100주년 기념관 준공
2010. 09	서울과학기술대학교 교명 변경
2012. 03	서울과학기술대학교 일반대 전환
2012. 04	대학비전 선포식
2012. 06	일반대학원 학·석사연계과정 신설
2013. 04	교수평의회 출범
2013. 12	대학기관평가인증 획득
2014. 03	일반대학원 박사과정 신설
2016. 03	부총장제 도입
	평생교육단과대학 신설
2016. 09	창업지원단 신설
	평생교육단과대학을 미래융합대학으로 명칭 변경
2017. 01	대학교육혁신원/MAKERS COLLEGE/교육정책연구센터 신설
2017. 02	교양교육연구센터 신설

3 행정조직 및 기구



4 주요현황

○ 주요 보직현황

구분	인원	현황
총장	1	
부총장	2	교육부총장, 연구산학부총장
대학장	7	공대, 정보통신대, 에너지바이오대, 조형대, 인문사회대, 기술경영융합대, 미래융합대
대학원장	7	일반대학원, 특수대학원(산업, 주택), 전문대학원(철도, IT정책, 에너지환경, 나노IT디자인융합)
처장 및 부처장	각 3	교무처, 학생처, 기획처
국장	1	사무국장
단장	2	산학협력단, 창업지원단
본부장	4	국제교육본부, 입학관리본부, 대외협력본부, 재난안전관리본부

○ 대학본부

구분/연도	처	국	과	비고
2017	3	1	9	4개 행정실

○ 대학·대학원

구분 연도	대학			일반대학원				전문대학원				특수대학원		
	대학 수	학과수 (학부)	계약 학과	대학원 수	석사 과정	박사 과정	계약 학과	대학원 수	석사 과정	박사 과정	계약 학과	대학원 수	학과	계약 학과
2017	7	30(1)	7	1	30	15	1	4	17	16	7	2	12	1

○ 지원·부속시설, 법인 및 연구소

구분	지원·부속시설	산학협력단	연구소	법인	기타
계	28	1	47	1	1

○ 교원

구분	총장	전임교원									
		교원(교육공무원)					기금교원				
		정원	현원				현원				
			교수	부교수	조교수	소계	교수	부교수	조교수	전임강사	소계
2017	1	377	222	90	54	366	3	-	-	-	3

구분	비전임교원						
	석좌교수	기금교원	초빙교원	겸임교원	시간강사	기타	소계
2017	0	1	48	82	505	13	649

○ 조교

구분/연도	국고조교	대학회계조교	계
2017	50	33	83

○ 직원

구분	일반직						대학 회계직		계	
	행정직		기술직		관리운영직원		정원	현원	정원	현원
	정원	현원	정원	현원	정원	현원				
2017	94	103	52	54	8	8	105 (59)	102 (56)	259 (59)	267 (56)

* 행정직 : 행정, 사서, 기록연구사, 전문경력관 / 기술직 : 공업, 시설, 간호, 환경, 전산, 방송통신 등 / ()는 무기계약근로자

○ 학생

구분	입학정원		재적생수		휴학생		재학생수	
	대학	대학원	대학	대학원	대학	대학원	대학	대학원
2017	8,698	1,506	15,188	1,740	4,670	173	10,518	1,567

○ 교육시설

- 토지현황

구분	교지	체육장	계(㎡)
2017	467,475	37,447	504,922

- 건물현황

구분	교육기본시설	지원시설	연구시설	부속 및 기타시설	계(㎡)
2017	159,075	36,981	20,676	11,627	228,359

○ 교육재정

- 세입

(단위: 천원 / 결산기준)

구분	대학회계	산학협력단회계	발전기금회계	계
2016	169,136,385	91,016,092	6,213,980	266,366,457

- 세출

(단위: 천원 / 결산기준)

구분	대학회계	산학협력단회계	발전기금회계	계
2016	146,123,635	91,016,092	6,213,980	243,353,707

종합 및 논의

Ⅲ

1. 대학이념 및 경영
2. 교육
3. 대학 구성원
4. 교육시설
5. 대학재정
6. 사회봉사

1 대학이념 및 경영

1.1 대학경영

■ 평가결과 요약

- “조국과 인류의 미래에 기여하는 세계 속의 대학”이라는 교육이념을 바탕으로 한 우리대학의 교육목표는 ① 통합적 상상력을 추구하는 창의교육, ② 윤리적 판단을 고취하는 인문교육, ③ 현장 적합성을 높이는 실천적 전공교육임
- 대학교육의 목표는 학칙 제2조의 목표와 중장기발전계획의 3대 교육목표가 중복되어 있으며, 대학교육의 목적이 명확하지 않음
- 교육목표와 연계하여 인재상을 창의적이고 통섭적인 사고를 통하여 문제를 해결할 수 있는 인재(창의적 인재), 진정성을 추구하고 도덕적 판단 능력을 갖춘 인재(윤리적 인재), 지식을 실용화할 수 있고 실제적 설계 능력을 갖춘 인재(실천적 인재)로 설정하고 이에 맞는 교육과정을 운영하고 있음
- 대학교육 목표와 인재상을 기반으로 각 학과의 교육목표가 설정이 되어 있으나 단과대학과의 연계성은 부족함
- 우리 대학은 대학 구성원의 요구분석에 근거하여 「Seoultech 발전계획 2016-2020」이라는 장단기 발전계획을 수립하여 추진하고 있음
- 「Seoultech 발전계획 2016-2020」이라는 장단기 발전계획은 특성화 계획을 포함하고 있으며, CK-II사업의 계속 수행(2014년~2019년) 및 2017년 BEAR프로그램 수행을 주축으로 교내 특성화 사업을 다양화하였으며, 사업 수행에 대한 공정한 성과평가를 통해 그 결과를 특성화 및 대학 운영에 반영하고 있음
- 우리 대학의 자체평가의 종류는 대학자체평가, 학과평가, 부서평가, 부속시설평가, 연구소평가로 구성되어 있으며, 대학자체평가를 정기적·체계적으로 실시하고, 평가결과를 주요보직자회의, 확대교무회의 등을 통해 공유함에 따라 대학운영에 반영될 수 있도록 하고 있음

■ 발전방향

- 대학의 핵심가치인 교육이념-교육목적-교육목표-인재상의 위계에 따른 구체적인 내용을 일관성·통일성 차원에서 재검토할 필요가 있음
- 중장기 발전계획을 반영하여 학교 수준의 교육이념-교육목적-교육목표-인재상과 연계된 단과대학 및 학과(프로그램) 수준에서의 교육목표 및 인재상을 재검토할 필요가 있음(결과를 반영하여 홈페이지 업데이트)

- 인재상에 부합하는 학생학습성과 관리 체제 구축·운영을 위하여 학습역량 강화 프로그램 개발·운영 및 지원 체제 구축·운영 재검토 필요함
- 특성화계획을 포함한 「Seoultech 발전계획 2016-2020」과의 통일성과 연계성에 기반을 두고 단과대학 및 학과수준에서 특화된 과정 및 교과목 개설에 대한 노력과 증거가 추가적으로 필요함
- 발전계획과 특성화계획을 체계적이고 예상가능하게 추진하기 위한 재정지원에 대한 예산계획과 인력계획이 필요하며 이를 중기재정운용계획 및 대학운영계획에 반영할 필요가 있음
- 장단기발전계획 및 특성화계획은 주기적 평가를 통하여 개편하는 것이 바람직하며, 이를 위한 시스템 구축이 필요함

2 교육

2.1 교육과정

■ 평가결과 요약

- 우리대학 인재상인 「윤리적 인재, 실천적 인재, 창의적 인재」에 요구되는 핵심역량을 “인문”, “소통”, “학문”, “글로벌”, “창의”, “융합” 역량으로 도출하고, 균형 잡힌 학문기초 역량 제고를 위해 기초교양, 핵심교양, 학문기초 교과목군을 다양하게 편성·운영하고 있음
- 우리대학은 학생의 입학 후 졸업까지 달성될 역량 개발을 위한 전공교육과정을 편성·운영하고 있으며, 전공변경제도 간소화 및 복수/부전공 신청자격 완화, 졸업 및 전공 이수학점 축소, 복수/부전공 이수학점 축소 등을 통해 학생 선택권을 보장하고 있음
- 실용중심 교육을 지향하는 대학의 전통에 따라 전공교과과정을 편성하고 있고, 공동 실험실습관을 운영하는 등, 실험 실습 및 실기교육을 확대 시행하고 있음
- 교육과정은 강의평가, 재학생만족도조사, 산학협의회, 산업체자문위원회 등 다양한 의견 수렴 경로를 통하여 학생 및 산업체의 의견을 수렴하고 교육위원회 심의과정을 거쳐 개편하고 있음

■ 발전방향

- 대학 인재상 및 핵심역량에 맞춰 균형 잡힌 교양교육이 이뤄질 수 있도록 지속적인 개편 필요
- 실용중심 교육을 지향함에 따라 상대적으로 부족한 윤리적 인재 교육과정 개설 필요

2.2 교수·학습

■ 평가결과 요약

- 수강신청, 강의계획서 입력 및 공개, 성적처리를 위한 엄격한 규정을 갖추고 있으며, 이를 반영한 시스템을 구축하여 활용하고 있음
- 합리적인 성적관리 규정에 근거 성적을 엄격하게 관리하고 있으며, 성적우수자에게는 장학금을 지급하고, 수강신청 시에 학점을 추가 신청할 수 있도록 하며, 학사경고자에 대해서는 지도교수와의 상담 의무화, 전문부서의 상담 프로그램에 참여토록 하는 등의 학사지도를 하고 있음
- 교수·학습 개선을 위해 기존 교수학습개발센터를 교육부총장 직속 대학교육혁신원 산하로 편제하고 교수지원팀, 학습지원팀, MOOC지원팀으로 세분화하여 업무의 전문성 및 효율성을 높였으며, 다양한 교수·학습 프로그램 운영, 최첨단 교육매체 지원, 자체 교육자료 개발 등을 하고 있음

■ 발전방향

- 교수자 개개인의 교수역량 수준을 파악할 수 있도록 교수역량 진단도구를 개발하고, 역량 수준에 따른 맞춤형 교수 지원이 이루어 질 수 있도록 할 필요가 있음
- 재정, 시간 및 물리적 제약에 따른 교수지원프로그램 참여 한계가 있어, 이를 극복할 수 있는 방안을 마련할 필요가 있음
- 교육현장에서 플립드러닝, PBL 등 혁신적 교수학습법이 조속히 확산될 수 있도록 지원조직 및 체제에 대한 지속적인 보완이 필요함

3 대학 구성원

3.1 교수

■ 평가결과 요약

- 전임교원 확보율은 2012년 일반대학 전환을 맞아 교육의 수월성 확보를 위한 노력과 투자가 이루어져 지속적으로 증가하고 있으나 산업대 특성의 영향으로 재학생 기준 전임교원 확보율은 기준값에 미달하고 있음
- 교육, 연구, 봉사 영역으로 구분된 균형 있는 업적평가 운영을 통하여 교육 및 연구의 질을 지속적으로 향상시키고 관련 학계에 기여하고 있음
- 연구 활동에 대한 재정지원과 연구년제 시행 등을 통해 연구에 전념할 수 있는 제반 여건을 구축하고 있으며 그 결과 기준값을 크게 상회하는 우수한 연구실적을 보이고

있음

- 다수의 조교를 배치해 교원의 교육 및 행정업무를 적극적으로 지원하고 있음
- 강의의 질을 높이고 경쟁력 강화를 위하여 영어교수법 연수 프로그램을 포함해 다양한 교수법 세미나와 교내외 연수 프로그램을 운영하고 있음
- 특히, 기술 이전 등을 통해 대학의 지식과 기술로 사회와 산업에 기여하고 있음

■ 발전방향

- 대학은 역량이 우수한 교원을 증원하여 교원확보율을 높여서 교육 및 연구의 질을 지속적으로 개선해야 함
- 교외 연구비 수혜실적을 향상시키기 위한 연구 지원 서비스를 강화하고 대형 정부지원 사업에 적극적으로 참여할 수 있도록 지원 시스템 구축 및 규정 정비가 필요함
- 대학 구성원의 창업을 활성화하기 위한 프로그램을 지속적으로 확대해야 함

3.2 직원

■ 평가결과 요약

- 직원 구성은 공무원(일반직, 기타·관리운영직)과 대학회계직으로 구성되어 있으며, 행정직 공무원은 전체 직원 대비 약 32% 수준에 불과하여, 일반대학 전환 및 행정환경 변화 등에 따라 요구되는 다양한 업무를 효율적으로 수행하기 위한 우수인력 지원에 한계가 있음
- 직원 채용 및 인사는 합리적인 방법과 절차에 따라 투명하고 공정하게 이루어지고 있음
- 직원 평가는 근무실적과 직무수행능력을 바탕으로 실시되고 있으며 평가결과는 승진 후보자 선정과 성과급 지급 등에 이용되고 있음
- 직원의 전문성 개발을 위해, 정기 직장교육, 직무 교육/연수, 해외 연수, 교육훈련 등의 프로그램을 운영하여 업무 능력 향상 및 행정 전문화를 도모하고 있음

■ 발전방향

- 일반대학으로의 전환 등에 따른 다양한 업무를 원활하게 수행하기 위해 다른 거점대학 수준의 공무원 정원(행정직군) 확보 노력이 필요함
- 직원들의 업무능력과 추진성과 등이 각종 인사 및 성과보상 제도와 유기적으로 연계될 수 있도록 체계적이고 공정한 시스템 구축이 필요함
- 직원이 전문성 향상을 위한 교육프로그램에 적극적으로 참여할 수 있는 유인 방안의

개발이 필요하며, 신규(전입) 직원들이 향후 대학의 핵심인력으로 성장할 수 있도록 다양하고 체계적인 지원이 필요함

3.3 학생

■ 평가결과 요약

- 정원내 신입생 충원율과 정원내 재학생 충원율은 대학평가원 기준값을 상회하고 있음
- 우리 대학은 각종 학사지도 및 대학생활에 대한 지도를 체계적으로 지원하기 위하여 대학교육혁신원, 단과대학, 인재개발원, 성평등상담센터, 교수학습개발센터가 서로 연계하여 밀착형 학습 및 진로지도뿐만 아니라 대인관계 갈등, 정서(우울, 불안 등)적 문제 해결을 위한 각종 심리 상담을 지원하고 있음
- 학생들의 성공적인 사회진출을 지원하기 위해 체계적이고 다양한 취업, 진로지도 활동을 진행하고 있음

■ 발전방향

- 학생 취업률 및 취업의 질을 지속적으로 향상시키기 위해 전공 계열 및 직종에 특화된 취업/진로지도 프로그램을 지속적으로 발굴, 운영해야 함
- 교과/비교과 활동 데이터베이스와 취업 데이터베이스 구축을 통해 데이터 분석에 기반한 진로 지도가 이루어져야 함
- 학교에서 실시하고 있는 다양한 취업, 진로프로그램에 많은 학생이 참여할 수 있도록 체계적으로 홍보할 필요가 있음

4 교육시설

4.1 교육기본시설

■ 평가결과 요약

- 교사확보율은 122.5%로서 기준값 100%를 상회함
- 강의실 확보율은 재학생 1인당 강의실 면적이 1.62㎡로서 기준값 1.2㎡를 상회함
- 실험·실습실 확보율은 재학생 1인당 실험·실습실 면적이 4.46㎡로서 기준값 2.5㎡를 상회함
- 최근 3년간의 재학생 1인당 실험·실습실 기자재 구입비는 215천원으로 기준값(자연

과학계열과 인문사회계열의 등록금 차액의 15%인 150천원)을 상회함

- 실험·실습실의 안전관리를 위하여 연구실안전관리규정에 의거 안전관리체계를 갖추고 있으며, 안전관리 전문인력 배치, 자체 안전점검 및 안전교육을 실시하고 있음
- 2015년 시설안전, 재난안전, 실험·실습실 안전 등 학내 모든 재난안전을 관리하는 재난안전관리본부를 독립적으로 신설하여 안전 관리에 만전을 기하고 있음

■ 발전방향

- 강의실 규모별 활용률을 분석한 결과, 70㎡이상의 중대규모 강의실의 활용률이 높은 것으로 나타나, 향후 중대규모 강의실의 추가 설치에 대한 검토가 필요함
- 미래의 다양한 교육방법과 강의환경 수요에 대응할 수 있도록 멀티미디어 강의실 및 토론식 강의실 확충에 주력해 나갈 필요가 있음
- 연구활동종사자 안전교육·훈련 이수율을 높일 수 있는 교육기법 개발 및 활성화 방안을 지속적으로 검토할 필요가 있음

4.2 교육지원시설

■ 평가결과 요약

- 기숙사 수용률은 14.6%로 최소 기본요건 기준값인 10%를 상회하며, 기숙사의 주거 환경은 쾌적하고 안전하게 관리되고 거주성을 고려한 각종 지원시설을 갖추고 있음
- 학생들의 쾌적한 학교생활을 위해 다양한 편의시설 및 동아리방을 구비하고 있고, 운영규정을 마련하여 체계적으로 관리·운영하고 있음
- 기숙사 및 학생 복지시설에 대해 정기적으로 만족도조사를 실시하고 있으며 그 결과를 개선계획에 반영하고 있음
- 장애학생들의 편의를 위하여 다양한 편의지원시설을 갖추고 있으며, 장애학생의 학업 편의를 지원하기 위하여 지속적으로 개선·보완하고 있음
- 재학생 1인당 연간 자료구입비는 122,550원으로 기준값인 54,000원을 상회함
- 재학생 1,000명당 도서관 직원수는 2017.3.1.일 기준 0.97명으로 기준값이 1.0명에 미달함

■ 발전방향

- 장애학생 지원을 위해 장애학생지원센터를 두고 있으나, 학생지원과 소속 직원의 겸직으로 운영상 한계점이 있어 이를 보완할 필요가 있음
- 재학생 1,000명당 도서관 직원수가 기준값에 미달하므로, 2018년에는 최소 1명이상

의 직원 충원이 필요함

- 도서관의 연구 및 학술지원서비스를 강화하기 위해 전문학술자료 검색 및 대여, 타 도서관과의 학술협력 등과 같은 전문서비스의 제공이 필요함

5 대학재정

5.1 재정보호

■ 평가결과 요약

- 최근 2년간 평균 세입 중 등록금 비율은 39.9%로 기준값인 72%보다 현저하게 낮은 수준임
- 최근 2년간 평균 세입 중 기부금 비율은 0.93%로 기준값인 0.5%를 상회함
- 등록금 동결 및 학생수 감소 추세 등을 감안할 때 주 세입재원인 등록금수입을 통한 재정 확충에 한계가 있음. 이에 정부재정지원사업 유치, 기업체 및 동문 등 대외홍보를 통한 발전기금의 적극적 유치, 교외연구비 수주 확대 등 지속적인 재원 확충을 위해 재원을 다양화하고 있음
- 대학중장기발전계획과 연계한 중기재정운용계획을 수립하고, 그에 의거해 부서별 사업계획을 검토하고, 구성원과의 충분한 소통 및 협의, 조정을 통해 합리적으로 예산을 편성하고, 재원을 효과적으로 배분·집행하고 있음
- 최근 2년간 평균 교육비 환원율은 268.63%으로 기준값인 100%를 상회함
- 최근 2년간 평균 장학금 비율은 22.62%로 기준값인 10%를 상회함

■ 발전방향

- 대학발전을 위해 필요한 사업을 중기재정계획에 적극 반영하여, 중장기적인 재정 소요 판단과 계획적인 재정집행을 도모할 필요가 있음
- 대학회계의 법적경비 인식 제고, 재정회계 운영능력 제고 및 관행적인 예산편성·집행 방식 등의 개선을 통해 재정운영의 효율성·투명성을 제고할 필요가 있음

5.2 감사

■ 평가결과 요약

- 대학경영 및 예산의 편성·집행이 합리적이고 투명하게 이루어질 수 있도록 엄격한 감사제도를 운영하고 있으며, 내·외부 감사지적사항을 공개하여 동일 사안이 발생하

지 않도록 노력하고 있음

■ 발전방향

- 투명한 예산 집행, 대학경영을 위해 주기적으로 내부감사를 실시할 필요가 있음

6 사회봉사

6.1 사회봉사

■ 평가결과 요약

- 공동체의식과 이웃사랑의 정신을 함양할 수 있도록 「서울과학기술대학교 사회봉사단 규정」에 의거 사회봉사단을 설치하고, 구성원의 사회봉사활동이 원활하게 이루어지도록 지원하고 있음
- 봉사활동 교과목 운영에 따른 학점인정, 봉사활동 기관 방문으로 학생들의 사회봉사 활동 참여를 적극적으로 장려함
- 지역 주민초청 문화예술 공연 개최 등 다양한 교육기부 및 재능기부 활동을 통해 지역사회에 기여하고 있음

■ 발전방향

- 학칙에 사회봉사 관련 조항을 독립 조항으로 설정·기술하여 사회봉사활동을 자극하고 촉발하는 작업이 필요함
- 교육에 사회봉사영역이 내재되기 위하여 사회봉사에 대한 종합적이고 체계적인 대학의 정책 수립이 요구됨
- 또한 대학의 특성을 반영한 사회봉사 분야의 설정과 지역사회를 고려한 사회봉사 정책을 수립하고, 대학차원의 체계적인 사회봉사의 추진이 필요함